

Temel Hemşirelik Uygulamalarına İlişkin Hizmet İçi Eğitimin Değerlendirilmesi

Hacer Özkul Özel *, Demet Yurtsever **, Sevginaz Mutlu ***

* Okmeydanı Eğitim ve Araştırma Hastanesi, ** İstanbul Mehmet Akif Ersoy Göğüs Kalp ve Damar Cerrahisi Eğitim Araştırma Hastanesi, *** Ted İstanbul Koleji

ÖZET

Amaç: Gelişen bilim ve teknoloji, hemşirelerin uygulamalarında gerekli bilgi, beceri, tutum ve davranışa sahip olmalarını ve bunları etkin kullanmalarını gerektirmektedir. Bu doğrultuda hizmetiçi eğitim programlarının önemi yadsınamaz. Çalışma "Temel Hemşirelik Uygulamaları" hizmetiçi eğitim programının hemşirelerin bilgi düzeyine etkisini değerlendirmek amacıyla gerçekleştirildi.

Gereç ve Yöntem: Araştırma grubunu, bir eğitim ve araştırma hastanesinde Şubat-Haziran 2008 tarihleri arasında çalışan 160 hemşire oluşturdu. Araştırmada veriler; demografik özellikler ve bilgi testinin yer aldığı formula, eğitim öncesi ve eğitim sonrası uygulanarak elde edildi. Verilerin değerlendirilmesinde istatistiksel analizler için Statistical Package for Social Sciences programı (SPSS), Anova, Tukey Honest Significant Differences, t testi kullanıldı.

Bulgular: Araştırma kapsamındaki hemşirelerin % 49,4'ü 20-29 yaş, % 48,8'i sağlık meslek lisesi, % 28,8'i yüksekokul mezunudur. Hemşirelerin % 46,9'unun mesleki deneyim süresi 3 ile 10 yıl arasındadır. Ön test toplam puan ortalamalarına göre son test toplam puan ortalamalarında görülen artış istatistiksel olarak ileri düzeyde anlamlı bulundu ($p<0,01$) (ön test $x=71,87\pm 10,31$, son test= $95,05\pm 6,32$). Testin içeriğini oluşturan altı konunun her birinin ön test-son test puanları arasında istatistiksel olarak ileri düzeyde anlamlı fark saptandı ($p<0,01$). Yaş gruplarına, mesleki deneyim süresine, çalışılan birime, mezun olunan okula göre ön test ve son test toplam puan ortalamaları arasında istatistiksel olarak anlamlı farklılık bulunmamaktadır ($p<0,05$). 50 yaş ve üzeri hemşirelerin, bilgi düzeyinde en az artış olduğu, yoğun bakımda çalışan hemşirelerin ön test ve son testte en yüksek puanları aldığı saptandı.

Sonuç: Elde edilen veriler doğrultusunda tüm hemşirelerin eğitim sonucunda bilgi düzeylerinde artış olduğu saptandı.

Anahtar kelimeler: değerlendirme, hemşirelik uygulamaları, hizmet içi eğitim, sürekli eğitim

SUMMARY

Evaluation of Continuing Education About Basic Nursing Practices

Objective: Because of advancements in science and technology nurses need to have and competently use the latest nursing knowledge and skills. Accordingly the importance of continuing education programs cannot be denied. This study was conducted to evaluate the effect of basic nursing practise education program on nurses' knowledge level.

Material and Method: The research population was all 437 nurses employed at a training hospital and the sample was 160 chosen randomly. The data for this research were obtained with a participants' demographics form and a knowledge test given as a pre and posttest. Data were analyzed with Anova, Tukey, and t test with SPSS.

Result: Half (49,4 %) were 20-29 years old, 48,8 % were health occupational high school and 28,8 % university graduates. Half (46,9 %) had 3-10 years of professional experience. A statistically significant increase in the knowledge test was found between the pretest to the posttest mean scores ($p<0,01$) (pretest $x=71,87\pm 10,31$; posttest $x=95,05\pm 6,32$). There were statistically significant increases in all six subjects between the pretest and posttest score means ($p<0,01$). There were statistically significant differences in pretest and posttest score means for age group, length of professional experience, area of employment, and nursing education ($p<0,05$). The nurses in the 50+ age group had the lowest increase in knowledge level and those in the intensive care unit had the highest pretest and posttest scores.

Conclusion: According to the data obtained an increase was determined in all nurses' knowledge levels at the conclusion of the education.

Key words: continuing education, inservice training, evaluation, nursing practices

Alındığı Tarih: 29.03.2012

Kabul Tarihi: 07.09.2012

Yazışma adresi: Hemşire Hacer Özkul Özel, Okmeydanı Eğitim ve Araştırma Hastanesi, Şişli-İstanbul

e-posta: hacerozkulozel@hotmail.com

GİRİŞ

Bilim ve teknolojideki gelişmeler meslek üyelerinin uygulamalarında gerekli bilgi, beceri, tutum ve davranışa sahip olmalarını ve var olan meslek bilgilerinin etkin kullanımını zorunlu kılmaktadır ⁽¹⁻³⁾. İşletmeler hızlı değişen bir dış çevreye uyum göstermek zorundadır ⁽⁴⁾. Çevredeki hızlı gelişim ve değişim yüzünden kurumlarda görev değişmesi, teknoloji yenilenmesi gibi nedenlerle de çalışanlar, görevinde yetersizleşme, yabancılaşma veya uyum sorunu gibi sorunlarla karşılaşmaktadır. Değişimi yakalayabilmek için çalışanların eğitimi ve geliştirilmesi gerekmektedir ⁽⁵⁾. Hizmetiçi eğitim, özel ve tüzel kişilere ait iş yerlerinde, belirli bir maaş veya ücret karşılığında işe alınmış ve çalışmakta olan bireylere, görevleri ile ilgili gerekli bilgi, beceri ve tutumları kazanmalarını sağlamak üzere yapılan eğitimidir ^(6,4). Hizmetiçi eğitim, personelin hizmetiçi eğitim gereksinimlerini belirleme, bu gereksinimlere uygun programlar geliştirme, bu programları planlama, uygulama ve değerlendirme gibi kapsamlı bir çalışmayı içermektedir ⁽⁷⁻⁹⁾. Hizmetiçi eğitimi zorunlu kılan nedenlerin başında, çalışanların bilgi ve becerilerini artırabilmeleri, teknolojik gelişmeleri yakından takip edebilmeleri, mesleklerinde kariyer yapabilmeleri, mesleki alanda gelişebilmeleri gelmektedir. Bu nedenle hizmet öncesi ve hizmet süresince eğitim sürekli olmalıdır ⁽¹⁰⁾. Diğer örgütlerde olduğu gibi hastanelerde de hizmetiçi eğitimin gerekliliği pek çok nedene dayanmaktadır. Genellikle sağlık bilimlerinin tüm dallarında bilgi düzeyi gittikçe artmakta, sağlık ve bakım hizmetlerini sunma yöntemleri hızla değişmektedir. Tıp bilimlerinde dinamizmi yakalamak için sağlık çalışanlarının da kendilerini sürekli yenilemeleri zorunlu olmaktadır. Bu nedenle hizmetiçi eğitim, her meslek grubunun gelişiminde olduğu gibi sağlık hizmetlerinin verilmesinde ve gelişmesinde de kaçınılmaz bir zorunluluktur. Hemşirelik uygulamalarının, etkin ve verimli olarak sürdürülebilmesinde hizmet içi eğitimin önemi büyüktür ^(11,12).

Hizmet içi eğitimlerin önceden saptanmış olan

hedeflerine ulaşıp ulaşılmadığını değerlendirmek gereklidir ^(13,14). Çalışma "Temel Hemşirelik Uygulamaları" hizmetiçi eğitiminin, bir eğitim ve araştırma hastanesinde çalışan hemşirelerin bilgi düzeyine etkisini değerlendirmek amacıyla yapıldı.

GEREÇ ve YÖNTEM

Araştırma, yarı deneysel nitelikte tasarlandı. Araştırma grubunu; bir eğitim ve araştırma hastanesinde çalışan, Şubat-Haziran 2008 tarihleri arasında "Temel Hemşirelik Uygulamaları" hizmetiçi eğitimine katılan 160 hemşire oluşturdu. Eğitim ortalama 30'ar kişilik gruplar halinde, 2 iş günü; toplam 10 saatte, kurumda görev yapan üç hizmetiçi eğitim hemşiresi tarafından verildi. Eğitimde, düz anlatımın yanı sıra katılımcıları aktif kılmaya yönelik soru cevap, demonstrasyon gibi öğretim yöntemleri kullanıldı. Hizmetiçi eğitimin içeriğini, temel hemşirelik uygulamalarından; ilaç uygulamaları, intravenöz uygulamalar, solunum sistemi aspirasyonu, yatağa bağımlı hasta bakımı, numune toplama, hasta kabul ve taburculuğu konuları oluşturdu. Araştırmada veriler; sosyo-demografik özellikleri içeren 5 sorudan oluşan bilgi formu ve temel hemşirelik uygulamaları ile ilgili 40 sorudan oluşan bilgi testi ile toplandı. Temel hemşirelik uygulamalarını içeren bilgi testi, araştırmacılar tarafından literatür taranarak elde edilen; ilaç uygulamaları, intravenöz uygulamalar, solunum sistemi aspirasyonu, yatağa bağımlı hasta bakımı, numune toplama, hasta kabul ve taburculuğu sorularını içermekteydi. Eğitime katılan hemşirelere eğitim öncesi gerekli açıklamalar yapıldı, araştırmaya katılımında gönüllük esas alındı. Bilgi formu ve soru formu hemşirelere eğitim öncesi ve sonrası uygulandı.

Verilerin değerlendirilmesi

Veriler SPSS (Statistical Package for Social Sciences) for Windows 15.0 programı ve istatistiksel yöntemlerden Oneway Anova testi, Tukey HDS testi, Paired Sample t test, Mc Nemar testi kullanıldı. Sonuçlar % 95'lik güven aralığında, anlamlılık $p < 0.05$ düzeyinde değerlendirildi.

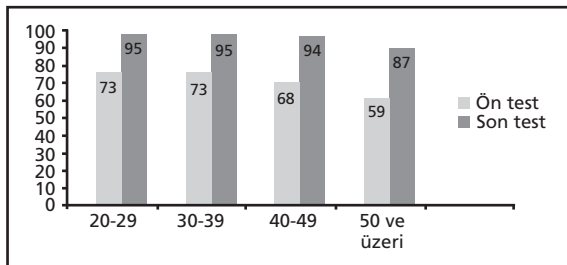
BULGULAR

Çalışmaya katılan hemşirelerin % 49.4'ü (n=79) 20-29 yaş arasında, % 6.3'ü (n=10) 50 yaş ve üzerinde, % 48.8'i sağlık meslek lisesi, % 28.8'i (n=46) yüksekokul mezunudur. Hemşirelerin % 46,9'unun (n=75) mesleki deneyim süresi 3-10 yıl arasında, % 12,5'unun (n=20) 21 yıl ve üzerindedir. Hemşirelerin % 39.4'ü (n=63) yatan hasta kliniğinde, % 20.6'sı (n=33) poliklinikte, % 17,5'u (n=28) yoğun bakımda, % 12,5'u (n=20) acil serviste ve % 10'u (n=16) çocuk kliniğinde çalışmaktadır (Tablo 1).

Tablo 1. Hemşirelerin demografik özellikleri.

		n	%
Yaş	20-29	79	49,4
	30-39	46	28,7
	40-49	25	15,6
	50 ve üzeri	10	6,3
Mezun Olunan Okul	Sağlık Meslek Lisesi	78	48,7
	Önlisans	36	22,5
	Hemşirelik Yüksekokulu	32	20,0
	Sağlık Yüksekokulu	14	8,8
Mesleki Deneyim Süresi	0-2 yıl	23	14,4
	3-10 yıl	75	46,9
	11-20 yıl	42	26,2
	21 yıl ve üzeri	20	12,5
Çalışılan Birim	Klinikler	63	39,4
	Yoğun Bakım	28	17,5
	Poliklinik	33	20,6
	Çocuk Klinikleri	16	10,0
	Acil	20	12,5

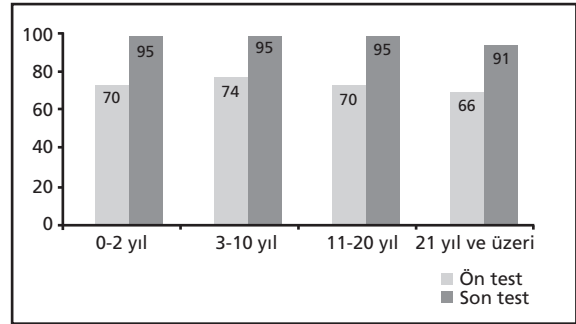
Şekil 1'de görüldüğü gibi 50 yaş ve üzerindeki hemşirelerin ön test ve son test toplam puanları, 20-29 yaş arasında (p:0.001; p<0.01) ve 30-39 yaş arasında (p:0.001; p<0.01) olan hemşirelerin puanlarından anlamlı düzeyde düşüktü. Diğer yaş gruplarındaki hemşirelerin



Şekil 1. Yaş gruplarına göre ön test ve son test toplam puanlarının dağılımı.

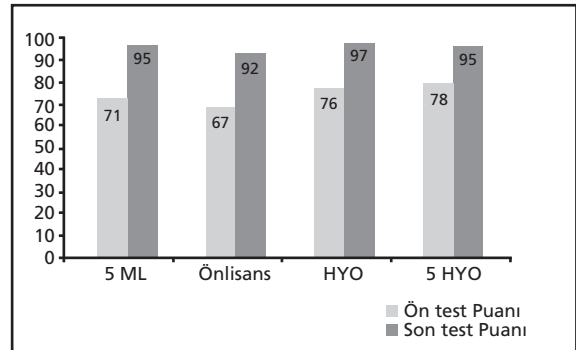
ön test toplam puan ortalamaları arasında istatistiksel olarak anlamlı bir fark bulunmadı (p>0.05) (Şekil 1).

Mesleki deneyim süresi 21 yıl ve üzerinde olan hemşirelerin ön test toplam puanları ile mesleki deneyim süresi 3 ile 10 yıl arasında olan hemşirelerin puanları arasındaki fark anlamlıydı (p<0.01) (Şekil 2).



Şekil 2. Mesleki deneyim süresine göre ön test ve son test puanlarının dağılımı.

Önlisans mezunu hemşirelerin ön test toplam puanları, hemşirelik yüksekokulu ve sağlık yüksek okulu (p:0.002; p<0.01) mezunu hemşirelerin puanlarından düşük olup, anlamlı fark bulundu. Sağlık meslek lisesi mezunu hemşirelerin öntest toplam puanları, hemşirelik yüksekokulu (p:0.040; p<0.05) ve sağlık yüksekokulu (p:0.050; p<0.05) mezunu hemşirelerin puanlarından düşük olup, anlamlı fark bulundu. Önlisans mezunu hemşirelerin son test toplam puanları, sağlık yüksekokulu mezunu olan hemşirelerin puanlarından düşüktü ve fark anlamlıydı (p:0.010; p<0.05) (Şekil 3).



Şekil 3. Mezun olunan okula göre ön test-son test puan dağılımı.

Tablo 2. Hemşirelerin demografik özellikleri.

Eğitim konuları		Ort±SD	t Testi	p
İlaç Uygulamaları	Ön test Puanı	16,13±4,01	17,776	0,001**
	Son test Puanı	21,74±1,63		
İntravenöz Uygulamalar	Ön test Puanı	23,40±4,49	21,157	0,001**
	Son test Puanı	30,50±3,18		
Solunum Sistemi Aspirasyonu	Ön test Puanı	10,61±2,78	17,188	0,001**
	Son test Puanı	14,49±1,20		
Yatağa Bağımlı Hasta Bakımı	Ön test Puanı	8,56±1,91	5,135	0,001**
	Son test Puanı	9,34±1,31		
Numune Toplama	Ön test Puanı	3,40±1,97	20,636	0,001**
	Son test Puanı	6,93±1,34		
Hasta Kabul ve Taburculuğu	Ön test Puanı	9,75±2,48	10,861	0,001**
	Son test Puanı	12,06±1,26		

Paired Sample t test, **p<0,01

Yoğun bakım hemşirelerinin ön test toplam puanları, poliklinik (p:0.049; p<0.05) ve çocuk kliniği (p:0.012; p<0.05) hemşirelerinin puanlarından yüksek olup, istatistiksel olarak anlamlıydı (p>0.05). Çocuk kliniğindeki hemşirelerinin son test toplam puanları, yatan hasta kliniği (p:0.003; p<0.01), yoğun bakım (p:0.009, p<0.01) ve acil servis (p:0.005; p<0.01) hemşirelerinin puanlarından düşük olup, sonuç anlamlı bulundu. Eğitim içeriğini oluşturan altı konudan her birinde ön test puanına göre son test puanında görülen artış istatistiksel olarak anlamlıydı (p<0.01) (Tablo 2).

Hemşirelerin ön test toplam puan ortalamalarına (71,87±10,31) göre son test toplam puan ortalamalarında (95,05±6,32) görülen artış (30,908) istatistiksel olarak anlamlı bulundu (p<0.01).

TARTIŞMA

Çalışmada daha genç yaş grubunda olan hemşirelerin "Temel Hemşirelik Uygulamaları" testi puan ortalamalarının yüksek olması, genç hemşire grubunun mesleki bilgilerinin daha güncel olmasıyla ilişkilendirildi (Şekil 1).

Mesleki deneyim süresi 3 ile 10 yıl arasında olan hemşirelerin diğer hemşirelere göre daha yüksek puan almaları, mezuniyet sonrası bilgilerin alan deneyimiyle pekiştiğini düşündürdü (Şekil 2).

Dramalı ve ark.⁽¹⁵⁾ tarafından hizmetiçi eğitim

etkinliğinin değerlendirmesi amacıyla yapılan çalışmada hemşirelik yüksekokulu mezunu hemşirelerin ön test ve son test puanları, sağlık meslek lisesi ve açıköğretim fakültesi önlisans hemşirelik bölümü mezunu hemşirelerden yüksek bulundu. Çalışmamızda da hemşirelik yüksekokulu mezunu hemşirelerin ön test ve son test puanları, sağlık meslek lisesi ve açıköğretim fakültesi önlisans hemşirelik bölümü mezunu hemşirelerden yüksek bulundu (Şekil 3).

Kavaklı ve ark.⁽¹⁶⁾, Rushton⁽¹⁷⁾ çalışmasında, yoğun bakımların, sağlık ekibinin vazgeçilmez elemanı olan hemşireler için, diğer çalışma alanlarından oldukça farklı olduğunu, yoğun bakım hemşireliğinin çok özel eğitimleri ve uygulamaları kapsayan, araştırma sonuçlarından yararlanmayı gerekli kılan bir hemşirelik alanı olduğunu vurgulamıştır. Çalışmamızda da yoğun bakım hemşirelerinin ön test toplam puanlarının, poliklinik hemşirelerinin puanlarından anlamlı düzeyde yüksek olması bu çalışmaları desteklemektedir.

Çocuk kliniğindeki hemşirelerinin son test toplam puanları, yatan hasta kliniği, yoğun bakım ve acil servis hemşirelerinin puanlarından anlamlı şekilde düşüktür. Eğitim programı içeriğinin yetişkin hasta üzerine temellendirilmiş olması dolayısıyla, çocuk kliniği hemşirelerinin düşük puan alması beklenen bir sonuçtur. Poliklinik hemşirelerinin düşük puan alması ise poliklinikteki hemşirelik faaliyetlerinin sınırlı olmasıyla açıklanabilir.

Akgün ve ark.⁽¹⁸⁾ yaptığı çalışmada, hemşirelere yapılan hizmetiçi eğitim sonrasında bilgi puanlarında artış olduğu bulgusu, çalışmamızda hemşirelerin "Temel Hemşirelik Uygulamaları" eğitimi sonucunda bilgi düzeylerinde anlamlı artış olduğu bulgusuyla benzerdir (Tablo 2).

SONUÇ

Elde edilen veriler doğrultusunda tüm hemşirelerin "Temel Hemşirelik Uygulamaları" eğitimi sonucunda bilgi düzeylerinde anlamlı artış olduğu saptandı. Bu çalışma sonucunda hemşirelerin meslekleriyle ilgili temel uygulamalar konusunda okulda aldıkları temel eğitimin mezuniyet sonrası hizmetiçi eğitim programlarıyla desteklenmesinin önemi ortaya çıkmaktadır. Hizmetiçi eğitimlerde ölçme ve değerlendirme yapılarak hemşirelerin eğitimlerinin bu doğrultuda planlanması önemlidir.

KAYNAKLAR

1. Kaya H. Hemşirelikte sürekli profesyonel gelişimin kuramsal, felsefi ve örgütsel temelleri. *Hemşirelik Bülteni* 2002;12:53-59.
2. Kaya H. Hemşirelik eğitiminde değişimler ve gelecek. *Hemşirelik Bülteni* 2003;13:73-79.
3. Taşocak G. Öğretmeden öğrenmeye: felsefi ve kurumsal temeller, stratejiler. I. Uluslararası & V.Ulusal Hemşirelik Eğitimi Kongresi Kitabı. Nevşehir; 2001, 7-12.
4. Taymaz H. Hizmetiçi Eğitim, Ankara Üniversitesi, Eğitim Fakültesi Yayınları Ankara 1981, 94.
5. Ergül HF. İşletmelerde eğitim etkinliğinin değerlendirilmesi. *Sosyal Bilimler Araştırma Dergisi* 2006;7:51-72.
6. Koç Z. Hastanelerde Çalışan Hemşirelerin Hizmetiçi Eğitime Yönelik Düşünce, Beklenti ve Sorunları. *Hemşirelik Forumu* 2004; 28-38.
7. Atay S, Gider D, Karadere G, ve ark. Hastanede çalışan hemşirelerin hizmetiçi eğitime yönelik görüşleri. *Uluslararası İnsan Bilimleri Dergisi* 2009;6:1.
8. Yalın Hİ. Hizmetiçi eğitim programlarının değerlendirilmesi. *Milli Eğitim Dergisi* 2001; 150.
9. Yorgun S. Hemşirelerin hizmetiçi eğitime ilişkin görüşlerinin saptanması. Abant İzzet Baysal Üniversitesi Sosyal Bilimler Enstitüsü. Kamu Yönetimi Yüksek Lisans Tezi, 2002.
10. Selimoğlu H, Biçen Y. Hizmetiçi eğitimin kurum ve çalışanlar üzerine etkileri. *Paradoks, Ekonomi, Sosyoloji ve Politika Dergisi* 2009;5:1.
11. Çelen Ö, Karaalp T, Kaya S ve ark. Gülhane Askeri Tıp Fakültesi Eğitim Hastanesi yoğun bakım ünitelerinde görev yapan hemşirelerin uygulanan hizmet içi eğitim programlarından beklentileri ve bu programlar ile ilgili düşünceleri. *Gülhane Tıp Dergisi* 2007;49:25-31.
12. Karadağ A. (2009). Hemşireler ilaç uygulama hatalarını önlemede anahtar kişi (mi) dir? <http://www.turkhemsirelerderneği.org.tr>
13. Erden M. Eğitimde Program Değerlendirme. Ankara: Pegem Yayınları; 1995.
14. Ertürk S. Eğitimde Program Geliştirme. Ankara: Metaksan; 1994. <http://dx.doi.org/10.1007/BF00826562>
15. Dramalı A, Özbayır T, Özen Ş. Hizmet içi eğitimin programlarının etkinliğinin değerlendirilmesi. VI. Ulusal Hemşirelik Kongresi Kitabı, Ankara, 1997; 216-222.
16. Rushton CH. Humanism in critical care: a blueprint for change. *Pediatr Nurs* 1991;17:399-402.
17. Kavaklı Ö, Uzun Ş, Arslan F. Yoğun bakım hemşirelerinin profesyonel davranışlarının belirlenmesi. *Gülhane Tıp Dergisi* 2009;51:168-173.
18. Akgün S, Azap A, Timurkaynak F, Arslan H. Bir üniversite hastanesinde görev yapan hemşirelerin hastane infeksiyonları konusunda bilgi, tutum ve davranışları üzerine hizmet-içi eğitimlerin rolü. *Klinik Bilimler ve Doktor* 2003;9:396-400.